

# HC

TENDANCES

|

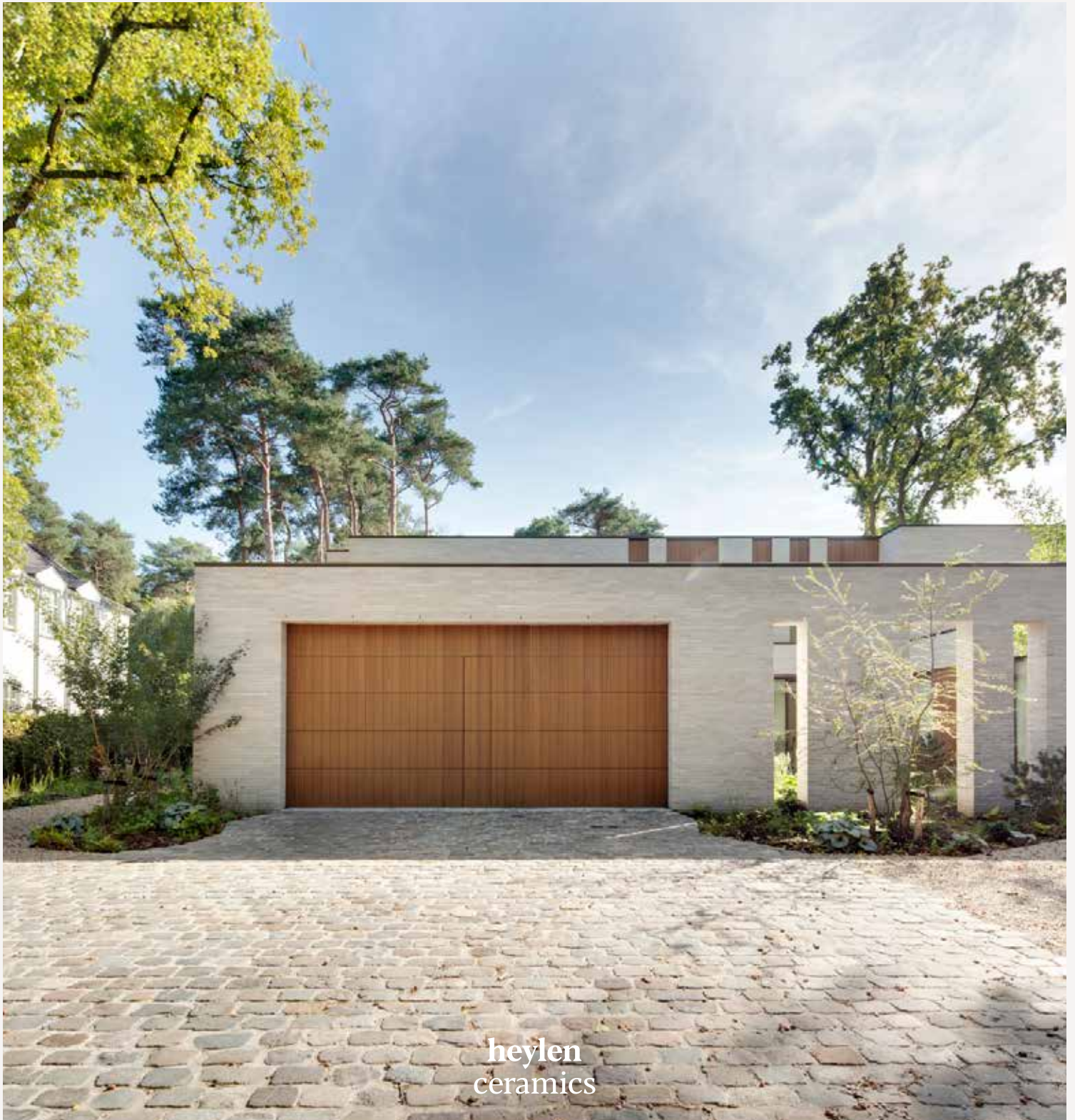
MATÉRIAUX INTEMPORELS

|

INSPIRATION

|

EXPERTS



heylen  
ceramics

# ÉDITO

**A**ujourd'hui, il faut construire toujours plus vite, plus efficace. Les choix s'accumulent, les plans changent, les deadlines bougent. Mais c'est l'essentiel qui risque d'être perdu dans cette précipitation : le savoir-faire artisanal. Les mains, la maîtrise et l'expérience qui font qu'une façade tiendra plusieurs générations. C'est justement ce que nous voulons préserver chez Heylen Ceramics.

Ce magazine veut vous inspirer et vous faciliter la vie. Pour choisir avec moins de stress et plus de clarté. Car si construire est devenu complexe, notre base reste la même : l'argile, le feu et le savoir-faire.

Le besoin d'accompagnement grandit, et c'est là que nous faisons la différence. Du premier choix de brique au démarrage du chantier, du mur d'essai à la couleur des joints : nous réfléchissons avec vous et levons les obstacles. Nous construisons ensemble. L'an dernier, cela a résulté dans des projets dont notre équipe est fière. Ces visions et réalisations sont au cœur de ce magazine.

**Photographie couverture** : Bart Gosselin

HC



Dans cette édition, découvrez les nombreux visages de la brique d'aujourd'hui, l'importance croissante de la circularité, les tendances qui déterminent l'architecture des façades et notre expansion aux Pays-Bas. Mais surtout, ressentez combien l'artisanat, le service et l'esprit d'avenir sont profondément ancrés dans notre ADN. Pour nous, *Treasures of the Earth* n'est donc pas un slogan, mais une promesse.

Alors, si vous aimez vous sentir inspirés : voici pour vous.

**Matthias Pittoors**  
GÉRANT



## 06 MAÎTRES DE L'ARGILE

Les fabricants de briques qui travaillent encore au feu et à la main : chez Heylen Ceramics, c'est un choix conscient.

## 08 CASE OOSTKAMP

Un cabinet de chirurgie plastique où l'on se sent comme chez soi.

## 10 BRIQUES DEDANS

La brique revient vers l'intérieur.



## 12 CASE SCHILDE

À Gravenwezel, STAM Architecten a conçu une maison qui respire le calme.

## 16 PLAQUETTES

Les plaquettes en céramique gagnent du terrain.

## 18 THE BRICK EDIT

Notre sélection de briques pour 2026.

## 20 CASE PUTTE

Schellen Architecten fait entrer la lumière et la vie avec l'Ultima RT 154 allongée.



## 24 BRIQUE CIRCULAIRE

La circularité n'est plus un mot à la mode, c'est devenu une nécessité.

## 26 CASE LOOP5

Plus de 10.000 m<sup>2</sup> de brique soigneusement sélectionnée.

## 28 BRIQUE PURE

Le minimalisme cède la place à la chaleur des teintes d'argile.



## 30 CASE LONDERZEEL

Un projet résidentiel contemporain qui dégage chaleur et luminosité.

## 33 HEYLEN CERAMICS AUX PAYS-BAS

Avec Bas van de Venne aux commandes.

## 34 SERVICE

De la première esquisse à la dernière brique.

## 35 CASE EDEGEM

Courbes épurées

# MAÎTRES DE L'ARGILE

Dans un monde où règne la vitesse et où la production de masse semble une évidence, Heylen Ceramics fait le choix inverse et conscient : des fabricants de briques qui travaillent encore avec le feu, l'argile et les mains. Chaque brique incarne un procédé, une tradition et une famille.

Photographie : Hilde Hoebers



« Nous ne fabriquons pas de l'éphémère, mais de la beauté qui demeure. »

À la briqueterie Klinkers à Maastricht, on fabrique encore la brique avec une sorte de fierté têtue. Pas de produits de masse, mais des briques de caractère. Maurice Ueberbach accueille volontiers architectes et maîtres d'ouvrage au milieu des fours à flammes, là où naît chaque nuance de couleur ou veinage. « Notre gamme est infinie », dit-il. « Nous varions l'argile, les formes, couleurs et mélanges jusqu'à ce que la bonne brique prenne vie. »

Des 'pains' élancés façonnés à la main aux monumentales briques monastiques : ici, les machines travaillent, mais les mains aussi. La magie réside dans le four à flammes vieux de plus de soixante ans, qui crée des nuances qu'aucun four moderne ne peut égaler. « Je reconnais notre brique entre mille », lance Maurice.

Cette même dévotion règne dans les briqueteries Engels à Panningen et Oeffelt. Ici sortent des fours des briques moulées main et moulées en forme, toutes 100 % naturelles, sans pigments ni interventions artificielles. En deux formats et quelque 130 variantes, chacune avec sa propre texture et un grain reconnaissable. « Cette authenticité est notre marque de qualité », explique Len Verstappen.

Ces deux entreprises familiales partagent la philosophie d'Heylen Ceramics : circuit court, savoir-faire artisanal et fidélité à la tradition, sans oublier le futur et ses exigences de production responsable. Les architectes le ressentent : dans la précision d'une couleur, la profondeur d'une texture et l'âme d'une brique qui n'est pas juste produite, mais façonnée.

Un cabinet de chirurgie plastique où l'on se sent comme chez soi : voilà une idée architecturale audacieuse, mais CAAN Architecten prouve avec ACLINIC à Oostkamp que chaleur et précision peuvent aller de pair. Pas de couloirs froids ni d'éclairage stérile, mais une architecture qui respire le calme et inspire confiance : du patio à la brique de façade.

Photographie : Anaïs Lesy

# UNE CLINIQUE DE CARACTÈRE



**Produit** : Blanco Smooth & Randers Tegl RT 425  
**Format** : 288x70x156 & 228x108x54

**Architecte** : CAAN Architecten  
**Entrepreneur** : Bouwonderneming Compennolle

**Lieu** : Oostkamp



## Se sentir chez soi en clinique

À la périphérie d'Oostkamp, CAAN Architecten redessine l'image de la clinique classique. ACLINIC n'est pas un établissement anonyme, mais un lieu chaleureux où les patients sont à l'aise. Au cœur du bâtiment, un patio apporte lumière, clarté d'accès et tranquillité. Les patients s'y promènent ou attendent en toute discrétion.

À l'intérieur, tout est axé sur l'expérience. Tapis, fauteuils longs et couleurs douces assurent le confort acoustique et l'ambiance cosy. « Il fallait que ce soit à la fois professionnel et décontracté », explique Roel de CAAN. « Comme si on entrait dans une maison spacieuse, pas dans une clinique. »

## Une façade qui inspire confiance

Cette ambiance appelle une brique de parement avec du caractère, mais sans ostentation. Avec Heylen Ceramics, on a choisi la Blanco

Smooth, une brique extrudée blanc-beige grand format. « Ce format donne une allure professionnelle et puissante au bâtiment », explique Joris de Heylen Ceramics. « Mais grâce aux joints ton sur ton et à l'appareillage, l'ensemble reste chaleureux et raffiné. »

## Une note chaleureuse

À l'intérieur, la cage d'ascenseur arrondie se fait remarquer avec subtilité. Elle est revêtue de Randers Tegl RT 425, brique wasserstrich aux douces nuances rouge orangé. « Ce contraste donne de la profondeur à l'architecture », explique Roel. « Du parking au bloc opératoire, la cage traverse le bâtiment comme un fil rouge chaleureux. »

Avec ACLINIC, CAAN Architecten montre comment l'architecture peut susciter les émotions sans les imposer. La lumière, les matériaux et le silence créent un espace qui fait plus que soigner : il apaise, avant même le début de la consultation.

# BRIQUES DEDANS

Si on associe traditionnellement la brique aux façades et au gros œuvre, elle trouve de plus en plus sa place à l'intérieur. Des accents marquants dans l'horeca et les bureaux aux touches douces qui façonnent l'ambiance des espaces de vie : la brique donne chaleur, caractère et texture aux intérieurs. Et elle s'accorde étonnamment bien avec différents styles.

Photographie : Studio Vedette

« Les architectes veulent remettre à l'honneur le savoir-faire artisanal. »



HC

## Des espaces qui parlent

Si la brique était surtout importante à l'extérieur, elle se montre remarquablement contemporaine à l'intérieur aujourd'hui. Pas comme un vestige d'un loft industriel, mais comme un matériau qui apporte rythme, chaleur et profondeur. Sa texture est son plus grand atout : elle donne du caractère et une esthétique intéressante aux espaces.

Les architectes utilisent de plus en plus la brique comme élément de liaison ou subtil point d'attraction. Dans les couloirs et cages d'escalier, elle rend la circulation plus sensorielle ; dans les espaces de vie, chambres ou cuisines, elle devient un accent paisible, qui crée une atmosphère sans dominer. Avec ses tons terre et ses imperfections naturelles, la brique s'accorde aisément avec le bois, la pierre naturelle et les tissus doux, pour un intérieur chaleureux

et réconfortant, même dans un style épuré et minimaliste. Fini le temps des espaces stricts : il y a un grand besoin de convivialité. Les architectes et décorateurs veulent remettre à l'honneur le savoir-faire artisanal.

Pour les rénovations ou projets où la brique pleine n'est pas techniquement possible, les plaquettes en céramique sont une belle alternative. Fines, légères et adaptables, elles gardent quand même la texture reconnaissable et chaleureuse. Ainsi, même dans des contextes exigeants, vous créez l'esprit d'un mur intérieur en brique.

À l'intérieur, la brique n'est plus nostalgique ; elle offre un contre-poids apaisant dans un monde qui s'accélère. Un matériau aussi intemporel que polyvalent. Bref, ce dont un foyer a besoin.



HC

RÉALISATIONS

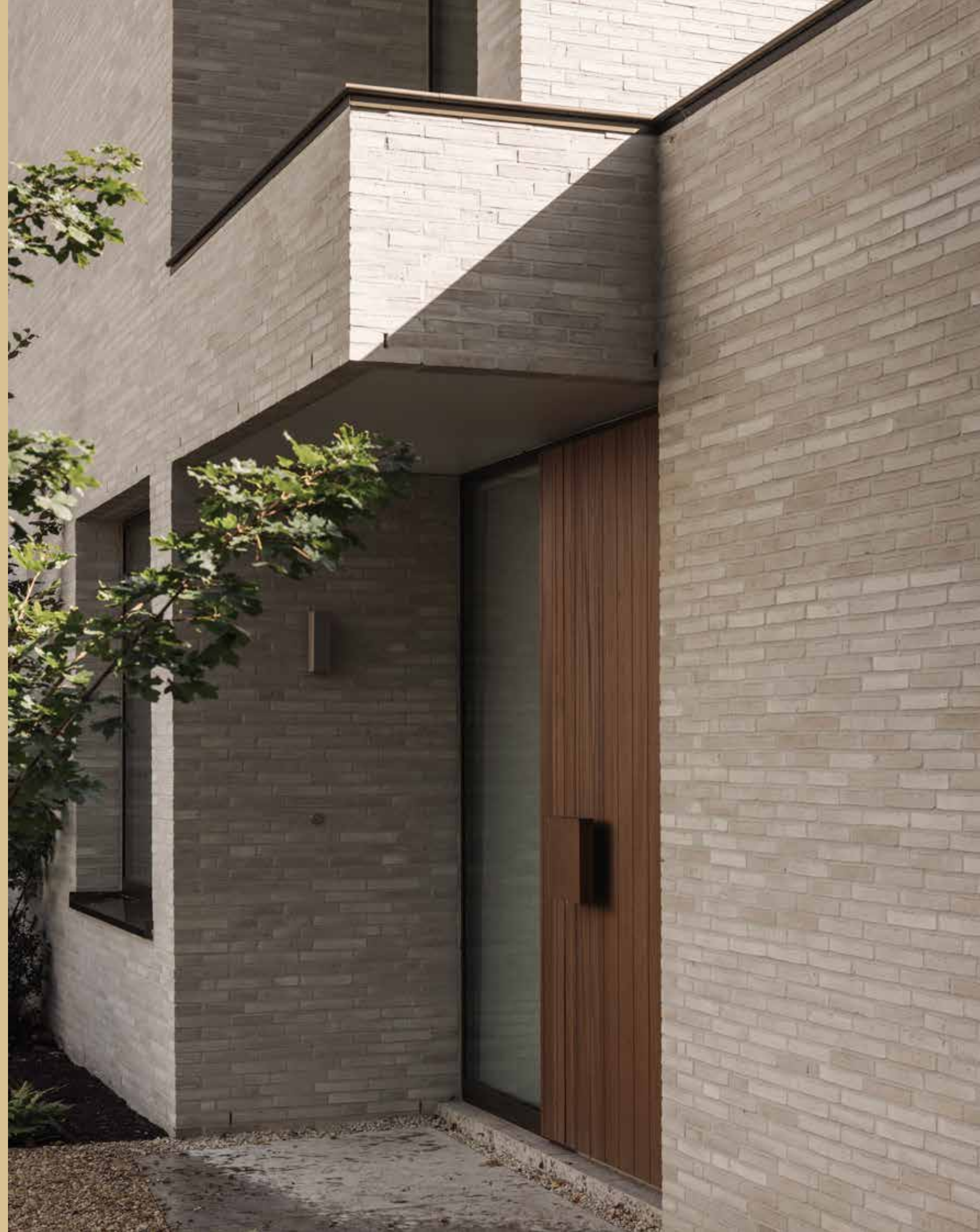
À Gravenwezel, Maarten et Charlotte de STAM Architecten ont conçu un logement qui respire le calme avant même que l'on emprunte l'allée. LOOV est introvertie côté rue et ouverte vers le jardin. C'est une architecture qui ne crie pas, mais qui chuchote sur fond de brique, lumière et nature.

Photographie : Tijs Vervecken

# LUXE ET SIMPLICITÉ

Produit : RT 554 FF  
Format : 228x108x40

Architecte : STAM Architecten  
Lieu : Schilde





« Ce n'est que quand le matériau, la lumière et le calme se renforcent, qu'une conception trouve toute sa puissance. La brique est l'élément le plus discret, mais souvent le plus déterminant. »

#### L'avantage d'une ligne directe

La collaboration avec Heylen Ceramics a été aussi fluide que le concept lui-même. Dans le showroom, on a testé les teintes, accordé les joints, comparé les maquettes. « Qu'un partenaire réfléchisse avec nous aux détails, c'est une aide énorme », confient les architectes. « De la couleur à la finition : ça permet d'élever la façade à un niveau supérieur. »

LOOV montre ce qui se passe quand la lumière, le calme et les matériaux s'accordent parfaitement dans un même projet.

#### Le calme comme point de départ

LOOV se niche dans un quartier résidentiel verdoyant, sur une parcelle qui appelait au calme. C'est pourquoi la façade sur rue a été maintenue sobre. Mais derrière ce silence se déploie une maison qui s'ouvre entièrement sur le jardin, avec un patio comme repère central. Intérieur et extérieur se fondent ainsi naturellement. « La lumière entre sans réduire l'intimité », expliquent Maarten et Charlotte de STAM Architecten. Le patio rend la maison plus lumineuse, mais aussi plus douce et contemplative.

#### La brique qui lit le paysage

Dans un tel contexte verdoyant, une façade doit apporter de la sérénité. Pas se démarquer, mais nuancer. STAM a donc opté pour la RT554 FF : une brique chaleureuse qui s'accorde avec les détails en bois, la pierre naturelle et le paysage environnant. Une brique texturée, qui ne domine pas l'ensemble.

Côté rue, elle renforce le caractère plus fermé, tout comme les encadrements de fenêtres plus profonds. Vers le jardin, la brique prend un rythme plus léger grâce aux grandes vitres. Elle devient ainsi une part évidente de la spatialité.



La Belgique reste un pays de briques, mais l'avenir de nos façades s'allège. Les plaquettes de parement en céramique gagnent du terrain : elles offrent l'aspect de la brique, mais avec la liberté technique qu'exigent les architectes, maîtres d'ouvrage et entrepreneurs aujourd'hui. Là où les façades traditionnelles atteignent leurs limites, les plaquettes ouvrent de nouvelles possibilités. Rénovation, isolation ou volumes complexes : elles s'avèrent être la réponse intelligente et tournée vers l'avenir.

Photographie : Jochen Verghote

# L'ART DES PLAQUETTES



The Standard Brussels Hotel, Médoc 220x60x12

## Une nouvelle façade sans nouveaux murs

Aspect, toucher et comportement : les plaquettes ressemblent à la brique, mais avec des possibilités en plus. Plus fines et légères, elles sont idéales dans les situations où la brique traditionnelle est techniquement ou structurellement impossible à utiliser. C'est parfois une question d'isolation, d'épaisseur de façade, de conception et, de plus en plus souvent, de poids ou de coût.

Les architectes peuvent choisir entre deux types de plaquettes : sciées dans la brique traditionnelle ou produites d'emblée en bandes. Placées sur un système d'isolation, elles font de la façade un ensemble efficace. Le résultat est une nouvelle enveloppe mince, esthétique et qui améliore le PEB.

## Innovant, sans fioritures

Dans les rénovations, les plaquettes sont une révolution silencieuse. Épaisses d'à peine deux centimètres, elles donnent à un bâtiment la tactilité et le rythme de la maçonnerie, sans sa masse ni ses contraintes. Et elles s'utilisent sur chantier comme sur les panneaux préfabriqués. Cela accélère les rénovations, réduit les limitations

et simplifie les volumes complexes ou les angles délicats. Y compris dans les constructions neuves, où le savoir-faire du métier de maçon fait parfois défaut.

## Une technique qui tient la route

La performance de la plaquette dépend des couches en-dessous. C'est pourquoi Heylen Ceramics collabore étroitement avec des spécialistes des systèmes de façade innovants. Ils assurent l'ensemble, de la technique de collage aux détails, garantie système comprise. Pour les entrepreneurs, cela signifie moins de risques ; pour les maîtres d'ouvrage, une garantie ; et pour les architectes, plus de liberté.

## L'artisanat change de visage

Malgré la technologie, la sensation reste authentique. Les plaquettes sont fabriquées avec les mêmes matières premières que la brique de façade, elles ont les mêmes textures, nuances et variantes moulées main. « Le plus beau compliment », conclut Matthias Pittoors, c'est quand personne ne remarque qu'il s'agit de plaquettes. C'est le meilleur des deux mondes. »



# THE

**Notre sélection**

Si les goûts sont personnels, le savoir-faire est indiscutable. Nous avons demandé à nos collègues quelles briques se démarquaient vraiment à leurs yeux. Voici les grands favoris, qui montrent combien notre gamme peut être variée, intemporelle et étonnante.



# BRICK

# EDIT

01 Salmon Semimanual Raspado 02 Capri Eco HF 03 HCG02 04 Lambermont extra blanc - HF  
05 Ultima RT 165 06 Medoc (plaquettes)

RÉALISATIONS

Une maison qui naît près d'un arbre. À Putte, Schellen Architecten fait coïncider lumière, nature et vie, avec l'Ultima RT 154 allongée de Heylen Ceramics comme force douce et horizontale.

Photographie : Anais Lesy

# UNE FAÇADE QUI CHUCHOTE

Produit : Ultima RT 154  
Format : 468x108x38

Architecte : Schellen Architecten  
Lieu : Putte





« L'Ultima RT 154 apporte un calme profond. Elle est présente, mais jamais envahissante. On la ressent sans qu'elle ait à s'imposer. »

#### **Dialogue avec le jardin**

À Putte, l'histoire de cette maison ne commence pas par un plan, mais par un arbre. « Le copalme d'Amérique du jardin avant a été notre point de départ », dit Eline Van Herck de Schellen Architecten. Ses feuilles passent du vert vif au rouge chaud, et ce rythme naturel est à la base du concept.

Partout, la maison cherche le contact avec le jardin. Les fenêtres montent jusqu'à la rive de toiture, faisant entrer la nature dans l'espace de vie. « Intérieur et extérieur se fondent l'un dans l'autre », explique-t-elle. « La maison vit au rythme du lieu. »



#### **Une brique qui ne crie pas, mais chuchote**

Pour la façade, les architectes voulaient une brique présente sans être dominante. Le choix s'est porté sur l'Ultima RT 154 de Heylen Ceramics, une brique grège allongée qui apporte du calme au projet.

« La brique devait évoluer avec la nature, pas se dresser contre elle », note l'architecte. Les joints verticaux étroits, joints horizontaux larges et joints subtilement chanfreinés soulignent la longueur de la brique et créent un léger effet d'ombre. Résultat : une façade qui respire l'horizontalité.

#### **Comme une évidence**

Schellen Architecten connaissait déjà l'Ultima. « En la revoyant chez Heylen, nous sentions que c'était le bon choix. » Même enthousiasme chez Heylen Ceramics : « Avec ses 48 centimètres, elle donne à une façade un rythme prononcé », explique Matthias Pittoors. « Ce qui était une niche est aujourd'hui une valeur sûre dans l'architecture contemporaine. »

La villa montre comment la lumière, la nature et la brique peuvent créer ensemble une atmosphère particulière. « La brique de façade est la première chose qu'on voit », conclut l'architecte, « mais c'est l'histoire qui se cache derrière qui rend cette maison si spéciale. »

# UNE NOUVELLE VIE

La circularité n'est plus un mot à la mode, c'est devenu une nécessité. Surtout dans la construction. Pourtant, dans l'univers de la céramique, ce n'est pas une évidence : comment concilier une tradition séculaire avec le réemploi ? Chez Heylen Ceramics, cela se fait à la fois avec prudence et radicalité : le même savoir-faire, mais une boucle plus réduite.



« Les architectes veulent construire avec impact, mais pas au détriment du caractère. La circularité le permet. »

#### Quand une brique est plus que de l'argile

La durabilité est intrinsèque à la brique. C'est un matériau qui traverse les générations et qui n'est fait de rien d'autre que de terre et de feu. Mais aujourd'hui, elle prend un sens supplémentaire. Les flux résiduels issus de bâtiments démolis ou d'autres industries sont broyés et constituent la base de nouvelles briques. Et, entre-temps, les fabricants — dont notre partenaire danois Randers Tegl — intègrent déjà jusqu'à soixante pourcents de matières premières secondaires. Et cela sans rien changer au procédé de production.

C'est le même four, le même rythme, les mêmes mains qui participent à façonner les briques. Seule l'origine du matériau évolue. Pour les architectes, c'est un win-win : l'esthétique reste familière, tandis que le score LCA baisse drastiquement. La couleur devient certes un peu moins prévisible et la texture un peu plus robuste, mais c'est justement ce qui donne du cachet à la brique.

#### Retour à la terre

Comme la couleur naît de ce qui est disponible, la palette va vers des tons terre chauds : rouge, brun, ocre et gris. « Nous revenons aux bases, à ce que la brique a toujours été : de la terre, du feu et du temps », dit Matthias Pittoors. « Sans revêtements, sans artifices. » Le résultat : des briques esthétiquement fortes, étonnamment proches de la brique classique, mais avec une histoire en plus.

#### Construire sans culpabilité

Dans un secteur qui veut bâtir toujours plus vite, la pensée circulaire semble aller à contre-courant. Heylen Ceramics voit les choses autrement. Les architectes eux-mêmes demandent de plus en plus des matériaux affichant un faible score LCA : ils veulent construire avec impact, mais pas au détriment du caractère. Et c'est précisément là qu'une brique circulaire apporte une réponse convaincante.

Les façades du projet immobilier Loop5 jouent avec la lumière, la couleur et la texture, c'est peu de le dire. Plus de 10.000 m<sup>2</sup> de briques soigneusement sélectionnées réagissent ici à leur environnement et définissent ainsi le caractère de l'ensemble du projet.

Photographie : Tim Fisher & Anaïs Lesy

# CINQ BÂTISSSES, CINQ TEINTES



**Produit :**

Laguna Blue Glazed WF  
Urban Khaki Glazed WF  
Sunset Yellow Glazed WF  
Botanique Green Glazed WF  
Moss Green Glazed WF

**Format :** 210x100x48

**Architecte :** Bontinck Architecture and Engineering

**Donneur d'ordre :** Upgrade Estate

**Contracteur :** Bouw Deblaere



« Chaque fois que je viens ici, la lumière tombe autrement. On n'obtient cela qu'avec les bons matériaux. »

— GUNNAR DEGERLID

**En harmonie**

L'architecte Gunnar Degerlid (Bontinck architecture and engineering) n'a pas opté pour l'affirmation marquée, mais pour l'harmonie entre la forme et la brique. La structure en nid d'abeilles, avec ses angles doux et ses facettes, fait glisser la lumière en permanence. Ainsi naît une façade vivante, qui change d'aspect au fil de la journée. « Chaque fois que je viens ici, la lumière tombe autrement », dit-il. « Cet effet, on ne l'obtient qu'avec les bons matériaux. »

**La recherche de la teinte parfaite**

Trouver les teintes parfaites exige de la précision. Plus de 10.000 m<sup>2</sup> de briques de façade, ça implique d'innombrables échantillons, maquettes et concertations. « Chaque ton devait être juste en soi, mais aussi dialoguer avec les autres bâtiments », précise-t-il.

**Une façade qui reste belle longtemps**

Heylen Ceramics a trouvé la réponse dans les briques de façade émaillées de Mora Cerámicas. L'association d'une argile naturelle et d'un émaillage subtil renforce le projet et garantit une façade qui restera belle longtemps. Comme les briques résistent à l'humidité et à la décoloration, les teintes choisies garderont leur éclat aujourd'hui comme demain.

# BACK TO BASICS : BRIQUE PURE

Si vous observez les façades contemporaines, vous remarquerez que le look minimaliste noir et blanc cède la place aux teintes d'argile chaudes et aux textures naturelles. L'architecture remet le cap sur l'authenticité. La brique, dans sa forme la plus pure, refait surface. Et Heylen Ceramics se sent parfaitement à sa place dans ce retour à l'authentique.

**Photographie :** Jonah Samyn

L'artisanat compte beaucoup. Bon nombre des briqueteries avec lesquelles Heylen Ceramics collabore cuisent encore de façon traditionnelle : générations d'expertise, fours à flammes d'origine, argile issue de carrières locales. Pas de production de masse, mais des briques avec une âme. Expliquer cette valeur aux maîtres d'ouvrage et architectes, ça prend du temps, raconte Mathias Pittoors, « *mais quand on voit le processus, on comprend pourquoi le résultat est plus fort et plus riche* ».

## **Des couleurs qui respirent**

Comme nous le disions, l'essor des nuances chaudes est aussi lié à notre relation à la nature. Les architectes cherchent de plus en plus des matériaux capables de s'ancrer dans l'environnement : qui s'adoucissent sous la pluie, se réchauffent dans la lumière du soir, et prennent les teintes des saisons.

Une façade qui vit avec son environnement, au lieu de s'y opposer. Du terracotta au vert olive, les tons terre d'aujourd'hui ont un lien naturel avec le bois, la pierre naturelle et le béton. Elles rendent les bâtiments plus apaisants, humains et intemporels.

## **L'artisanat comme réponse à l'avenir**

La brique est un matériau ancestral et durable, mais qui laisse la place à l'innovation. Les usines expérimentent avec l'hydrogène, les fours électriques et les flux résiduels, sans perdre leur authenticité. Matthias Pittoors : « *Tant que cela reste de l'argile, de l'eau et du feu, c'est de la vraie brique. C'est là que nous plaçons la limite.* »

Le retour à l'argile pure et à l'artisanat n'a donc rien de nostalgique ; c'est une redécouverte de ce qui renforce l'architecture, des matériaux sincères, pleins de caractère et porteurs d'histoire. Une tendance ? Peut-être. Une revalorisation de l'intemporalité ? Sans aucun doute.

## **Retour à l'essentiel**

Pendant des années, les contrastes froids noir-blanc et le minimalisme épuré ont dominé le paysage urbain. Mais observez les projets en vue et vous verrez une évolution claire : terracotta, olive, gris chaud, sable et tons argileux doux. Cette tendance ne surgit pas de nulle part. Dans un monde frénétique et digital, nous aspirons à des matériaux qui nous reconnectent à la terre... littéralement.

Cette évolution découle d'un désir plus large d'authenticité : loin des surfaces parfaites, nous revenons aux matériaux qui peuvent respirer, vieillir et conserver des histoires. Pour incarner tout cela, la brique est inégalée.

## **Le luxe de l'imperfection**

La brique est par nature capricieuse : un jeu d'argile, d'eau et de feu. Pas une science exacte, mais des nuances qui donnent du caractère. Ces petites imperfections font vivre une façade. Le parfaitement lisse nous lasse. Une brique nuancée, elle, retient le regard.

À Londerzeel, WITH20 Architecten a redonné vie à un ancien site industriel. Le béton et les dalles ont été remplacés par un projet résidentiel contemporain qui dégage chaleur et luminosité. Et la RT 103, avec son éclat chaleureux, n'y est certainement pas étrangère.

Photographie : Anais Lesy

# CHALEUR ET LUMIÈRE À LONDERZEEL

Produit : RT 103  
Format : 228x108x54

Architecte : WITH20 Architecten  
Lieu : Londerzeel

Type : Wasserstrich machinale





### Un site chargé d'histoires

Le lieu respire l'histoire. Ici se trouvait jadis l'usine de carrelages Marlux, aux côtés d'une ancienne ferme et de la plus vieille maison de Londerzeel. Ce contexte historique fut le point de départ d'un projet contemporain sur une parcelle complexe : étroite, profonde, traversée par un chemin piéton et divisée en deux parties, chacune avec ses propres contraintes d'urbanisme.

WITH20 Architecten n'y a pas vu un obstacle, plutôt une opportunité. En agençant méticuleusement les volumes et en créant des vues traversantes, le site respire et est lumineux. Résultat : un projet résidentiel ouvert, avec un petit parc de quartier et un coffee bar comme lieu de rencontre vivant.

Cette ouverture se traduit aussi dans le choix des matériaux. Béton préfabriqué et brique de façade sont accordés en couleur et en texture, pour une architecture contemporaine, mais sans dureté. « Il fallait que ce soit chaleureux et invitant, un lieu où les gens aiment passer du temps », dit Lien Pierard.

### Une brique qui capture la lumière

Cette chaleur provient en grande partie de la RT 103 de Heylen Ceramics, une brique wasserstrich danoise couleur sable, aux nuances finement nuageuses. « Simple, mais incroyablement subtile », note Matthias Pittoors.

Dès le début de la maçonnerie, c'était frappant : la brique semble retenir la lumière, même par temps gris. Des joints ton sur ton délicatement brossés amplifient son éclat et offrent un jeu granuleux d'ombre et de lumière.

### Dans le mille

La collaboration est allée de soi. L'architecte : « Nous avons montré des références et Matthias a immédiatement compris quelle brique pouvait porter notre récit. Quand il a présenté le panneau, nous avons su : 'c'est elle.' » Il en est né un projet résidentiel qui dégage chaleur et calme. Un lieu qui vit avec la lumière, où le choix des matériaux et l'architecture sont en équilibre parfait.

# HEYLEN CERAMICS AUX PAYS-BAS

Heylen Ceramics franchit les frontières. Sans grande pompe, mais en conservant le même souci du savoir-faire, de l'esthétique et de la fiabilité qui a fait sa réputation de distributeur belge de briques de parement de qualité. Avec Bas van de Venne à la tête de Heylen Ceramics Nederland, un nouveau chapitre s'ouvre. Un entretien sur le bon timing, les nuances culturelles et pourquoi certaines collaborations naissent presque d'elles-mêmes.

Photographie : Inneke Gebruers

### Affinité immédiate

Bas van de Venne travaille depuis plus de vingt ans dans le monde de la brique. L'affinité a été immédiate. « Quand Matthias et moi avons discuté, tout s'est mis en place. Leur vision, leur propre four de cuisson, leurs briques esthétiques... Je sentais que c'était honnête, énergique, un peu rock'n'roll même. » Le caractère familial l'a décidé : « Lignes courtes, accords clairs, implication. J'ai grandi dans une entreprise familiale, je reconnais ces valeurs. »

“Bas est quelqu'un qui incarne le secteur lui-même”

— MATTHIAS PITTOORS

### Deux pays, un seul focus

La méthode de travail belge reste la base. « Nous sommes proches de nos producteurs, architectes et donneurs d'ordre », dit Matthias. « Aux Pays-Bas, nous travaillons en plus avec des spécialistes de la brique qui connaissent le marché local. » Bas note surtout les nuances : « La culture est un peu différente, mais l'amour des belles façades est le même. Écouter, communiquer clairement et faire ce que l'on dit : c'est ça qui fait la différence. »

### Même longueur d'onde

Ensemble, ils construisent une entreprise avec sa propre équipe, son showroom et sa logistique, et des projets dont ils peuvent être fiers. L'ambition reste réaliste et réalisable, le regard tourné vers l'avenir. Ce qu'ils veulent créer va au-delà des briques. « Une culture d'enthousiasme, plaisir et respect », explique Bas. « Avec une dose de rock'n'roll », sourit Matthias. « Et surtout : des relations durables, des projets solides et esthétiques. »



« La culture est un peu différente, mais l'amour des belles façades est le même. »

— BAS VAN DE VENNE

### HEYLEN CERAMICS NEDERLAND

Langs de Beek 11  
6044 TZ Roermond  
Tel: +31616784313  
info@heylen ceramics.nl

# LE VRAI SERVICE

Une façade ne prend toute sa dimension que lorsque tous les choix sonnent juste. C'est pourquoi nous accompagnons chaque projet de près. Des couleurs des joints aux murs d'essai, nous sommes à vos côtés, pour que vos décisions soient prises en connaissance de cause.



Ce qui nous distingue, c'est la simplicité : un seul interlocuteur pour tout le parcours. Quelqu'un qui connaît le projet, répond aux questions et vous oriente. Cette continuité tranquillise, surtout dans un processus où couleur, texture et matériaux sont si déterminants.

Notre expertise et celle de nos fabricants nous permet de vous conseiller rapidement, de proposer des alternatives et de trouver, avec le maître d'ouvrage et l'architecte, la brique appropriée.

Nous nous concentrons sur eux car c'est là que nous faisons la différence. Soulager, réfléchir avec vous et laisser parler le matériau : voilà pour nous l'essence d'une approche personnalisée.

Découvrez un monde aux possibilités infinies chez Heylen Ceramics. Laissez-vous inspirer par notre approche personnalisée et expérimentez comment nous réalisons chaque projet avec vous de manière unique. Prenez rendez-vous dans notre showroom à Anvers et découvrez les magnifiques briques de parement et tuiles qui donneront vie à votre vision.

#### SHOWROOM EXPÉRIENTIEL ANVERS

Amsterdamstraat 9  
2000 Antwerpen  
Tél : 0032 3 239 99 99  
info@heylerceramics.be



# COURBES ÉPURÉES

Avant même d'ouvrir la porte, on ressent ce que représente AMA Connection : calme, équilibre et une douceur presque tactile.

Photographie : Anaïs Lesy

SCONE architects a traduit ce sentiment en lignes courbes et une façade qui accompagne le rythme de la rue. Pas d'angles vifs, mais des courbes qui invitent. Très tôt dans la conception, Heylen Ceramics est entré en jeu. La bonne brique s'est imposée rapidement, le travail de détail a été mené avec des circuits courts et directs. « Quand tout s'aligne, ça se sent », confie SCONE. « Et ici, c'était évident dès le départ. »

Produit : Basalte (plaquettes)  
Format : 220x60x12  
Architecte : SCONE Architects  
Donneur d'ordre : AMA Connection

**HEYLEN CERAMICS**

Nieuwstraat 50  
2840 Terhagen

[www.heylerceramics.be](http://www.heylerceramics.be)

heylen  
ceramics